



**Procès-verbal**  
**Assemblée Générale du Pays Carcassonnais**  
**Mardi 21 septembre 2015**  
**Les Cabanes dans les Bois – Villalier**

**Présents :**

Madame ALBERT – Mairie de Cavanac  
Madame ARNAUD - Mairie de Villar en Val et Carcassonne Agglomération  
Madame BEAUNE – Lalylaine  
Madame BONZOM – OTI du Haut Minervois  
Madame BRIAL – Artichocs  
Madame CAMPAGNARO – association La Poule Rousse  
Madame CHERRIER - Conseillère Départementale du Canton de Villemoustaussou  
Madame COLIN – Mairie de Lastours  
Madame COWEN – La Forge de Montolieu  
Madame DANILLON - Conseillère Départementale du Canton de Carcassonne I  
Madame FERRIOL - Conservateur délégué aux Antiquités et Objets d'Art de l'Aude et FNASSEM  
Madame FOURNIL – Mairie de Laure Minervois  
Monsieur FOURNIL- Domaine de Fontanille le Haut Laure Minervois  
Madame GALBEZ – APF DD 11  
Madame GIRAUDEAU - Mairie de Pradelles Cabardès  
Madame GUITARD – CDC Montagne Noire  
Madame HERNANDEZ – DIRECCT  
Madame HORTALA - Conseillère Départementale du Canton de Montréal  
Madame HUZÉ – Commissaires aux Comptes  
Madame LAFON – Pays Carcassonnais  
Madame LOUBET – Imprimerie Antoli  
Madame MARAIRE – Pays Carcassonnais  
Madame MARIE-CALLEY - SCIC Sudfrance.fr et Gites de France  
Madame MITALS – Mairie de Trèbes  
Madame QUILES MILLET - Association "Pierres sèches en Montagne Noire"  
Madame RIVEL - Présidente du Pays Carcassonnais  
Madame ROBERT : Expert Comptable  
Madame ROBERT – Atelier du Livre  
Monsieur CARBO - Atelier du Livre  
Madame ROUANET – UNAFAM  
Madame VELASCO – Logis Aude  
Monsieur ADJNIK – ATAC VTT  
Monsieur BANQUET - Président Carcassonne Agglo  
Monsieur BERTRON - Domaine de Parazols  
Monsieur BODIGUEL - Chambre d'Hôtes Au Domicile Adoré  
Monsieur BONNET – Mairie des Martys  
Monsieur BOUISSET – Cdc Montagne Noire  
Monsieur CARAVACA – Club Prosper Montagné  
Monsieur CARRIQUE – Mairie de Moussoulens  
Monsieur CAZANAVE – Conseiller Départemental  
Monsieur CHAIGNEAU – Citoyen  
Monsieur COMBES - Association ABRIBUS Val de Dagne  
Monsieur COURTEUGE – CGPME 11  
Monsieur COURTIAL – FFRando Aude  
Monsieur CROUZET - Club Prosper Montagné  
Monsieur DE TARLE – Citoyen  
Monsieur DESPENES – SPA  
Monsieur DILAX – Les Marbrières de Caunes  
Monsieur DURAND - Rapporteur Commission Tourisme et Trésorier du Pays Carcassonnais  
Monsieur FARGUES – La Férial Roquefère  
Monsieur FOUSSAT – Rapporteur Commission Patrimoine du Pays Carcassonnais  
Monsieur FRANÇOIS – Mairie de Lastours  
Madame COLIN- Mairie de Lastours  
Monsieur GARINO - Conseil Régional Languedoc Roussillon  
Madame, Monsieur GASTOU – DCM Caunes Minervois  
Monsieur GONZALES – Carcassonne Agglo  
Madame GROS – Mairie de Trassanel  
Monsieur GUICHOU – Mairie de Couffoulens  
Monsieur JALABERT – Mairie de Villesquelande  
Monsieur JULIEN - Château Villerambert Julien Caunes Minervois  
Monsieur KOENIG – Mairie de St Martin Le Viel  
Monsieur LECERF – Les Francas de l'Aude  
Monsieur PISTRE - Mairie d'Arzens  
Monsieur PUJOL – Mairie de Villarzel Cabardès  
Monsieur ROFES - Mairie de Villedubert  
Monsieur RUFFEL – Patrimoine Rustiques  
Monsieur RUIZ - Mairie de Malves en Minervois  
Monsieur SARRAM – Mairie de Bagnoles  
Monsieur SIMONEAU – Arts Vivants 11  
Monsieur SOLELHAC – Mairie de Fontiès d'Aude  
Monsieur SYLVESTRE – CDOS Aude  
Monsieur VANDERWAEREM – Chambres d' Hôtes « L'Epicerie » et OT Montagne Noire  
Monsieur YVON - Rapporteur Commission Culture du Pays Carcassonnais  
Monsieur ZOCCARATO – Mairie de Villalier  
Monsieur Louis GUIRAUD – Association du Site Arch2ologique de Villarzel Cabardès

Monsieur Renaud BARRES – CAUE de l'Aude  
Madame VERGNES – Chambre des Métiers Aude  
Madame PECHADRE – Hôtel Les Cabanes dans les Bois

**Excusés:**

Madame BASTOUIL - Librairie Maison de la Presse  
Madame BOUDEAUD –Camping La Pujade  
Madame CALAS – Domaine de Campras  
Madame DE BOUVER – Le Prieuré Sainte Magdeleine de Commelles  
Madame GARCIA - Mairie de Villanière  
Madame IBAL – UDAF de l'Aude  
Madame JULLIAN – Comité Régional du Tourisme du Languedoc Roussillon  
Madame LAMBERT - Association D'études du Catharisme // René Nelli  
Madame MAILLÉ – Centre des Monuments Nationaux- Cité de Carcassonne  
Madame MONTECH - Mairie de Villanière  
Madame MUNICH IZARD - C.F.P.M  
Madame OULES - Les Ruchers d'Armand  
Madame SABLAIROLES - Office Intercommunal de Tourisme de la Montagne Noire  
Madame SANCHEZ - Planning Familial de l'Aude  
Madame SEIGNÉ - Mairie de Saissac  
Madame VERNEUIL - Syndicat Général de l'AOC Corbières  
Monsieur ALRIC - Conseiller Départemental du Canton de Trèbes  
Monsieur ARIBAUD - Mairie de Villeflore  
Monsieur ARNAUD - Château Pratmajou Pierre Arnaud  
Monsieur ASSOUS – Château de Floure  
Monsieur AULES – Citoyen  
Monsieur AURIOL – CGAD  
Monsieur BARBASTE - S.A.S Barbaste - Petit Train  
Monsieur BATHAS - Maire de Salsigne  
Monsieur BELTRAN – Marcou Habitat  
Monsieur BENAZETH – Domaine Bénazeth  
Monsieur BERNARDINI - Association Pact Habitat  
Monsieur BERTO - Comité Régional du Tourisme du Languedoc Roussillon  
Monsieur BONNET - Maire de Raissac sur Lampy  
Monsieur BOURZEIX – Citoyen  
Monsieur CABIROL - Vignerons du Triangle d'Or SCAV  
Monsieur CARBONNEAU - Château de Villemagne  
Monsieur COSTE – Restaurant « Chez Fred »  
Monsieur COURREAU – Mairie de Laprade  
Monsieur DARCOS – CGPME  
Monsieur DESTREM - Mairie de Rieux Minervois  
Monsieur DILAX – Les Marbrières de Caunes  
Monsieur DUPRE – Député Maire de Limoux  
Monsieur ESTEBAN - Mission locale du Bassin Carcassonnais  
Monsieur FARGUES – Chambre des Métiers  
Monsieur GINIES – Mairie de Villeneuve minervois  
Monsieur HUC – Mairie de Labastide-Espabàïrenque  
Monsieur ICHE – Mission locale du Bassin Carcassonnais  
Monsieur ILHES – Mairie de La Redorte  
Monsieur JANAUD – Habitat Audois  
Monsieur JULIEN – Mairie de Montclar  
Monsieur LAMANI – Restaurant « Le Pasteur »  
Monsieur LARIAU-LABREE - Association Emploi et Partage  
Monsieur LARRUY – Mairie de Bouilhonnac  
Monsieur MARY - Office Intercommunal de Tourisme de la Montagne Noire  
Monsieur MATRON – Carcassonne Agglo  
Monsieur MAURY – Mairie de Cavanac  
Monsieur MENASSI - Mairie de Trèbes  
Monsieur OLLAGNIER – Mairie de Trèbes  
Monsieur PANIS – Château du Donjon  
Monsieur PECHADRE – Les Cabanes dans les Bois  
Monsieur PEREZ – Député de l'Aude  
Monsieur PESSELIER - C.A.F de l'Aude  
Monsieur PFISTER – Boulangerie Le Moulin de Lastours  
Monsieur PROUST - Mairie de Villegailhenc  
Monsieur PUJOL – Amis de l'orgue Saint Nazaire  
Monsieur RAYNAUD - Mairie de Villemoustaussou  
Monsieur SABLAYROLLES - Les Amis du Patrimoine de grèzes-Herminis  
Monsieur SERVAGE - Union Syndicale des Vins de La Maison des Vignerons  
Monsieur SOULA – Acti City  
Monsieur VILLARET – CIVL  
Madame BIEL – OT de Trèbes

**Le quorum est atteint**

## Ouverture de la séance : Mme Tamara RIVEL, Présidente

Madame la Présidente propose d'aborder l'ordre **du jour suivant** :

1. Validation du PV de l'Assemblée générale du Pays Carcassonnais du 10 juillet 2014
2. Rapport moral 2014
3. Rapport d'activités 2014
4. Perspectives 2015/2016
5. Rapport financier 2014 par le Cabinet comptable Marie Françoise Robert
6. Approbation des comptes 2014 et lecture du rapport 2014 du Commissaire aux Comptes Nathalie Huzé
7. Cotisations 2015
8. Renouvellement du Bureau et du Conseil d'Administration du Pays Carcassonnais
9. Point sur le LEADER 2007/2013 et présentation de la candidature du Gal du Pays Carcassonnais LEADER 2014-2020
10. Questions diverses

### 1. Validation du PV de l'Assemblée générale du Pays Carcassonnais du 10 juillet 2014:

Mme la Présidente demande aux membres présents s'ils ont des remarques ou des ajouts à faire sur ce compte –rendu ?

Les membres n'ayant aucune remarque à formuler, le PV de l'Assemblée générale du 10 juillet 2014 est adopté, avec une abstention.

### 2. Rapport moral 2014 (et 2015 car l'année est bien avancée) :

L'année 2014 aura été une année riche en événements pour le Pays : l'aboutissement de 2 projets financés dans le cadre du GAL des Pays vigneron (guide des 8 circuits et Rando-jeu) sans oublier les autres éditions comme l'agenda « Sortir », la mise en place de manifestations sur la Cité de Carcassonne et la fin de l'étude sur la structuration touristique du territoire.

Dès fin 2014, Carcassonne Agglo et la CDC de la Montagne Noire souhaitent répondre à l'appel à candidature LEADER 2014/2020 en vue de la création d'un nouveau GAL sur le territoire audois et choisissent le Pays Carcassonnais comme structure porteuse.

Aidé par le Cabinet Sitelle, le dossier a été déposé le 30 juin et nous attendons une réponse à la fin du mois de septembre. C'est une enveloppe financière européenne de 2,5M qui va être injectée sur notre territoire (sans compter les aides régionales et départementales qui compléteront cette enveloppe !) et c'est donc un projet enthousiasmant qui se profile pour les années à venir concernant notre structure.

### 3. Rapport d'activités 2014

#### Fête du Pays de Carcassonne :

19 -20-21 Avril 2014 : 3ème Fête du Pays de Carcassonne, Terre de Séjours à la Cité Médiévale durant le week end de pâques.

Concerts, Théâtre de rue, Atelier découverte, Journée du Bien être, Marché d'Artisans d'Art, Marché de Producteurs de Pays (partenariat Chambre d'Agriculture et Village des Producteurs) dans la cité + valorisation de nombreuses manifestations sur tout le territoire du Pays : Fête nationale des Cafés de Pays, Rando découverte, Chasse aux œufs, Salon du Livre ancien..... Beaucoup de retombées économiques pour tous acteurs présents durant et après la manifestation.

#### Fête de la Saint Nicolas

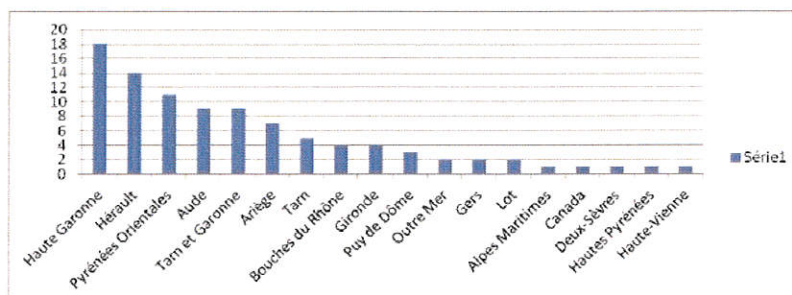
6-7 décembre 2014 : « 5ème Fête de la Saint Nicolas » à la Cité Médiévale de Carcassonne.

(Marché d'Artisans d'Art, Concerts, Animations médiévales, Atelier découverte, Marché d'Artisans d'Art...

#### 14 Juillet avec VINCI Autoroute

14 juillet 2014 : 8ème Fête du 14 Juillet en partenariat avec les Autoroutes du Sud de la France sur l'aire du Belvédère d'Auriac : valorisation des acteurs touristiques, culturels et des producteurs locaux.

Fréquentation sur l'aire d'autoroute pour le 14 Juillet 2014 :



#### Partenariat :

Partenariat avec l'AFPA Tourisme de Carcassonne pour les manifestations « Fête de Pays de Carcassonne » et « 14 juillet ».

#### Bar des Sciences :

Avril 2014 : « Qu'avons-nous appris de Tchernobyl et de Fukushima ? »

## Partenariat avec CONTACT FM

Notre coordinateur scientifique Alain Falvard, Directeur de recherches au CNRS de Montpellier a été muté sur Clermont-Ferrand et c'est avec regret qu'il a dû abandonner son rôle de coordination scientifique, rôle primordial pour avoir la labellisation « Bar des Sciences ».

Au même moment, l'association « Les Petits Débrouillards » est arrivée sur Carcassonne et ils ont été ravis d'avoir l'opportunité de reprendre cette manifestation, nous les avons donc rencontrés pour leur transmettre le dossier.

Petit bémol : ils sont à la recherche de subventions pour pouvoir le continuer (rappel : un BDS nous coutait 500€, poste lié à l'animation de CONTACT FM)

### Production et Animation d'émissions radios avec RCF :

Faire découvrir aux auditeurs audois les acteurs touristiques de leur territoire et leur donner envie de voyager avec les « Coups de Cœur Touristiques » de ces derniers :

- La FNASSEM avec Marie Chantal FERRIOL
- L'Atelier du Livre avec Evelyne ROBERT
- LALYLAINE avec Sylvie BEAUNE
- L'association Montolieu Village du Livre avec Claire TAOUSSI
- L'Office de tourisme de Trèbes avec Valérie CAMPOS
- L'association Les Maïnâtges de Montréal avec Roselyne ALAUX
- L'artiste « Véro des Chapeaux » avec Véronique FOLLET
- Les Châteaux de Lastours avec Thérèse LASSEL
- L'Agence SUDDFRANCE et « Autour de Carcassonne » avec Catherine MARIE-CALLEY
- ATAC VTT d'Aragon avec Bruno ADJNIK.

### L'agenda des manifestations « Sortir en Pays de Carcassonne » :

Mis en place à l'année depuis 2013, ce sont 3 éditions par an à raison de 90 000 exemplaires, 960 manifestations recensées à l'année sur le territoire carcassonnais et distribuées dans tous les lieux touristiques.

En 2015, nous avons dû augmenter la pagination sur les éditions printemps et été afin de faire face à la demande.

### Cafés de Pays :

Le suivi des 5 Cafés de Pays et la mise en place de la Fête des Cafés de Pays durant le week-end de Pâques.

Rappel des Cafés de Pays : Le Salon de Vauban aux Cammazes, L'arbre du Voyageur à Palaja, Le Rivassel à La Redorte (sorti du label en juillet 2015), L'Auberge des Ardeillès à Lespinassière et La Marbrerie à Caunes Minervois.

### Plan de communication :

- 1 lettre mensuelle à destination des membres inscrits sur le site Internet (1600)
- 1 page FACEBOOK « Pays de Carcassonne » avec 2710 « Amis »
- 1 page Twitter « Pays de Carcassonne » avec 944 « abonnés »

### Encarts publicitaires réalisés dans l'année 2014 pour un montant de 19 936,23€ (23 712€ en 2012, 21 896,91 en 2013)

<u>PRODUITS</u>	<u>PRIX TTC</u>
<u>Documents papier et manifestations Pays</u>	
Calendriers Chevalets 2015 : 1500 ex	1534,80 TTC
Programme « Fête du Pays de Carcassonne » A4 plié en 3, (30 000 ex quadri 2013) 10 000 ex en 2014 : Maquette OFFERTE par RESONANCE Communication	619,53€ TTC
Animation médiévale « La Mesnie du Carcassès »	168,50€ TTC
Bar des Sciences : avril 2014 Animation, diffusion radio et enregistrement du BDS par CONTACT FM	500€ TTC
Agenda « Sortir en Pays de Carcassonne » <ul style="list-style-type: none"><li>• 1 édition Printemps 16 pages 25 000ex</li><li>• 1 édition Eté 20 pages 40 000 ex</li><li>• 1 édition Automne 16 pages 25 000 ex</li><li>• Création pour les 3 agendas</li></ul>	2449,70€ TTC 4354,90€ TTC 2449,70€ TTC 2870, 40€ TTC TOTAL : 12 124,70€ TTC
St Nicolas 2014 Gardiennage tentes 1 nuit « Pro Event 11 »	270.00€ TTC
<b>Documents papier TOTAL : 15 217,53 TTC</b>	

<u>PRODUITS</u>	<u>PRIX TTC</u>
<u>Communication Internet</u>	
Site Internet www.patrimoine-bati.fr : reconduction sur 2014	108€ TTC

Les routes du Terroir : 20 000 affichages bannière et lien sponsorisé avec page du 11	29,90€ TTC
--	------------

<u>PRODUITS</u>	<u>PRIX TTC</u>
<b>Communication sur magazines ciblés</b>	
LA GAZETTE DE MONTPELLIER -1/2 chandelle agenda de la Gazette de Mpl (parution 4dec2014)	700€ TTC
Carte touristique « Voie Verte&Chemins-Toulouse/Sète à vélo » en partenariat avec VNF : 40 000 exemplaires. 1 encart au verso de la carte (guide des 8)	600€TTC
RCF Pays d'Aude 1 encart dans le programme 2013/2014	180€
LA DEPECHE Toulouse : Fête du Pays : Direct Matin 1/8 page , 3 parutions 15/17/18 avril 2014 Guide des 8 circuits (et Fête Pays) : Magazine Week end (ts les dpts midi Pyrénées, 220 000 ex) ¼ page (bouclage -40%) parution annuelle 13 avril 2014 St Nicolas : Magazine UGH ! distribué sur centre ville TLS 40 000ex format drapeau parution sam29nov2014	1080 € TTC 860,40€ TTC 680,40€ TTC TOTAL : 2620,80€ TTC
Airport Communication : Guide Horaires été (mars/oct) 15 000 exBandeau sous horaire CCF	480€ TTC
<b>Communication sur magazines ciblés TOTAL : 4580,80 € TTC</b>	

**TOTAL BUDGET : 19 936,23 € TTC**

**REALISATIONS DOCUMENTS** : Avec aides spécifiques demandées dans le cadre du GAL des Pays Vignerons (Conseil Général, Conseil Régional et LEADER)

<u>PRODUITS</u>	<u>PRIX TTC</u>
Guides des 8 Circuits en Pays de Carcassonne 300 000 ex Français 100 000 ex Anglais 100 000 ex Espagnol Création, traduction, impression, distribution. -Parution annonce légale (juillet 2013) Aides financières :	<b>77 555, 90 € TTC :</b> • Budget 2013 : 705,94€ TTC • Conseil Départemental : 8871€ • Europe : 42 468.10€ • <b>Total aides : 51 339,10€ TTC</b>
RANDO-JEU avec 3 sites : -Circuit Abbaye de Villelongue-St Martin le Vieil -L'Epanchoir de La Redorte -Circuit Ampélographique de Monze	<b>15 000 € TTC :</b> • Conseil Régional : 1808,38€ • Conseil Départemental : 1439,68€ • Europe : 5731,76€ <b>Total aides : 7540,14€ TTC</b>
TOTAL des réalisations :	<b>92 555,90 € TTC</b>
TOTAL des aides :	<b>58 879, 24 € TTC</b>
	<b>Soit 33 676,66€ d'autofinancement.</b>

Les membres n'ayant aucune remarque à formuler, le rapport d'activités 2014 est adopté à l'unanimité.

#### 4. Perspectives 2015/2016

Pour l'année 2015, jusqu'à présent, nous avons reconduit les mêmes manifestations mais avec des budgets plus restreints (plan de communication à ce jour : 17 000€).

Nous avons clôturé l'étude sur la structuration touristique avec le Cabinet Emotio Tourisme (solde 9072€).

2015 a été aussi la fin du programme LEADER 2007/2013 et également la fin de notre partenariat avec le GAL des Pays Vignerons puisque le Pays Carcassonnais a été choisi par ses partenaires financiers, Carcassonne Agglo et CDC Montagne Noire, pour être la structure porteuse du nouveau programme LEADER 2014/2020.

Le Cabinet SITELLE a été sélectionné pour nous aider à déposer notre candidature au 30 juin 2015 (24 432€), candidature dont nous parlerons à la fin du procès-verbal.

Pour l'année 2016, il est indispensable d'avoir une stratégie claire avec la mise en place du GAL Carcassonnais et des deux emplois à temps plein pour le gérer.

De plus, la compétence Tourisme devenant obligatoire pour les intercommunalités le 1<sup>er</sup> janvier 2017, qu'en est-il des missions touristiques (projets, développement touristique, mise en réseau des prestataires et partenaires) du Pays Carcassonnais ?

5. Rapport financier 2014 par le Cabinet comptable Marie Françoise Robert :  
Intervention de Madame Robert, notre expert comptable.

PAYS CARCASSONNAIS  
11004 CARCASSONNE CEDEX

**BILAN ACTIF**

ACTIF	Exercice N 31/12/2014 12		Exercice N-1 31/12/2013 12		Ecart N/N-1	
	Brut	Net	Net	Net	Euros	%
Capital souscrit non appelé (1)						
<b>IMMOBILISATIONS INCORPORELLES</b>						
Frais d'établissement						
Frais de développement						
Concessions, brevets et droits similaires	1 100	1 100				
Fonds commercial (1)						
Autres immobilisations incorporelles						
Avances et acomptes						
<b>IMMOBILISATIONS CORPORELLES</b>						
Terrains						
Constructions	596	488	310	310	199	64,40
Installations techniques, matériel et outillage						
Autres immobilisations corporelles	19 134	19 093	244	244	203	81,03
Immobilisations en cours						
Avances et acomptes						
<b>IMMOBILISATIONS FINANCIERES (2)</b>						
Participations mises en équivalence						
Autres participations						
Créances rattachées à des participations						
Autres titres immobilisés						
Prêts						
Autres immobilisations financières						
<b>TOTAL II</b>	20 832	20 680	152	551	402	72,61
<b>STOCKS ET EN COURS</b>						
Matières premières, approvisionnements						
En-cours de production de biens						
En-cours de production de services						
Produits intermédiaires et finis						
Marchandises						
Avances et acomptes versés sur commandes						
<b>CRÉANCES (3)</b>						
Clients et Comptes rattachés						
Autres créances						
Capital souscrit - appelé, non versé	57 894	57 894	52 000	52 000	5 894	11,33
Valeurs mobilières de placement	50	505	489	489	50	1,6
Disponibilités	595	964	945	945	18	1,93
Charges constatées d'avance (3)						
<b>TOTAL III</b>	59 412	59 412	53 434	53 434	5 978	11,19
<b>Comptes de Régularisation</b>						
Frais d'émission d'emprunt à évaluer (IV)						
Primes de remboursement des obligations (V)						
Ecart de conversion actif (VI)						
<b>TOTAL GENERAL (I+II+III+IV+V+VI)</b>	80 244	20 680	59 564	53 967	5 576	10,33

(1) Dont brut au bilan  
(2) Dont à l'annexe des états financiers  
(3) Dont à plus et/ou au

PAYS CARCASSONNAIS  
11004 CARCASSONNE CEDEX

**BILAN PASSIF**

PASSIF	Exercice N 31/12/2014 12		Exercice N-1 31/12/2013 12		Ecart N/N-1	
	Brut	Net	Net	Net	Euros	%
<b>CAPITAUX PROPRES</b>						
Capital (dont versé : )						
Primes d'émissions de fusion, d'apport						
Ecart de réévaluation						
<b>RESERVES</b>						
Réserve légale						
Reserves statutaires ou contractuelles						
Reserves réglementées						
Autres réserves						
Report à nouveau						
<b>RESULTAT DE L'EXERCICE (Bénéfice ou perte)</b>						
Subventions d'investissement						
Provisions réglementées						
<b>TOTAL I</b>	13 651	13 651	3 507	3 507	17 158	489,30
<b>AUTRES FONDS PROPRES</b>						
Produit des émissions de titres participatifs						
Avances conditionnées						
<b>TOTAL II</b>						
<b>PROVISIONS</b>						
Provisions pour risques						
Provisions pour charges						
<b>TOTAL III</b>						
<b>DETTES (1)</b>						
<b>DETTES FINANCIERES</b>						
Emprunts obligataires convertibles						
Autres emprunts obligataires						
Emprunts auprès d'établissements de crédit						
Comptes bancaires courants						
Emprunts et dettes financières diverses						
Avances et acomptes reçus sur commandes en cours						
<b>DETTES D'EXPLOITATION</b>						
Dettes fournisseurs et comptes rattachés						
Dettes fiscales et sociales						
Dettes sur immobilisations et comptes rattachés						
Autres dettes						
<b>TOTAL IV</b>	26 530	26 530	7 279	7 279	19 251	264,48
<b>Comptes de Régularisation</b>						
Produits constatés d'avance (1)						
<b>TOTAL V</b>						
Ecart de conversion passif (V)						
<b>TOTAL GENERAL (I+II+III+IV+V)</b>	98 526	98 526	79 299	79 299	19 228	24,25
<b>Comptes de Régularisation</b>						
<b>TOTAL GENERAL (I+II+III+IV+V)</b>	59 564	59 564	53 967	53 967	5 576	10,33

(1) Dont et produit constaté d'avance à l'annexe des états financiers

COMPTE DE RESULTAT

	Exercice N		Exercice N-1	Ecart N/N-1
	31/12/2014	12		
<b>PRODUITS D'EXPLOITATION (1)</b>	Financ	Exploitation	Total	
Ventes de marchandises	53		53	203 - 79,38
Production vendue de Biens				
Production vendue de Services				
<b>CHIFFRE D'AFFAIRES NET</b>	53		53	203 - 79,38
Production stockée				
Production immobilisée				
Subventions d'exploitation	268 084		215 565	52 519 24,36
Reprises sur dépréciations, provisions (et amortissements), transferts de charges	2 549		0	2 549 4 18
Autres produits	4			
<b>TOTAL DES PRODUITS D'EXPLOITATION (1)</b>	270 690		215 821	54 868 25,42
<b>CHARGES D'EXPLOITATION (2)</b>				
Achats de marchandises				
Variation de stock (marchandises)				
Achats de matières premières et autres approvisionnements				
Variation de stock (matières premières et autres approvisionnements)				
Autres achats et charges externes *	161 961		81 575	80 386 98,54
Impôts, taxes et versements assimilés	586		4 143	3 576 86,33
Salaires et traitements	88 800		89 020	3 220 3,62
Charges sociales	35 610		36 969	1 360 3,68
Dotations aux amortissements et dépréciations				
Sur immobilisations : dotations aux amortissements	402		608	206 33,86
Sur immobilisations : dotations aux dépréciations				
Sur actif circulant : dotations aux dépréciations				
Dotations aux provisions				
Autres charges	2		0	2 770,00
<b>TOTAL DES CHARGES D'EXPLOITATION (2)</b>	284 341		212 315	72 026 31,32
<b>1 - RESULTAT D'EXPLOITATION (1-I)</b>	13 651		3 507	17 358 - 489,30
<b>QUOTES-PARTS DE RESULTAT SUR OPERATIONS FAITES EN COMMUN</b>				
Bénéfice attribué ou perte transférée (III)				
Perte supportée ou bénéfice transféré (IV)				

(1) Dans l'ordre croissant des exercices antérieurs  
(2) Dans l'ordre croissant des exercices antérieurs

COMPTE DE RESULTAT

	Exercice N		Exercice N-1	Ecart N/N-1
	31/12/2014	12		
<b>PRODUITS FINANCIERS</b>				
Produits financiers de participations (3)				
Produits des autres valeurs mobilières et créances de l'actif immobilisé (3)				
Autres intérêts et produits assimilés (3)				
Reprises sur dépréciations et provisions, transferts de charges				
Différences positives de change				
Produits nets sur cessions de valeurs mobilières de placement				
<b>TOTAL V</b>				
<b>CHARGES FINANCIERES</b>				
Dotations aux amortissements, dépréciations et provisions				
Intérêts et charges assimilées (4)				
Différences négatives de change				
Charges netes sur cessions de valeurs mobilières de placement				
<b>TOTAL VI</b>				
<b>2. RESULTAT FINANCIER (V-VI)</b>				
<b>3. RESULTAT COURANT AVANT IMPOTS (II+III+IV+V-VI)</b>	13 651		3 507	17 158 - 489,30
<b>PRODUITS EXCEPTIONNELS</b>				
Produits exceptionnels sur opérations de gestion				
Produits exceptionnels sur opérations en capital				
Reprises sur dépréciations et provisions, transferts de charges				
<b>TOTAL VII</b>				
<b>CHARGES EXCEPTIONNELLES</b>				
Charges exceptionnelles sur opérations de gestion				
Charges exceptionnelles sur opérations en capital				
Dotations aux amortissements, dépréciations et provisions				
<b>TOTAL VIII</b>				
<b>4. RESULTAT EXCEPTIONNEL (VII-VIII)</b>				
Participation des salariés aux résultats de l'entreprise (IX)				
Impôts sur les bénéfices (X)				
<b>TOTAL PRODUITS (I+II+III+V+VII)</b>	270 690		215 821	54 868 25,42
<b>TOTAL DES CHARGES (II+IV+VI+VIII+IX+X)</b>	284 341		212 315	72 026 31,32
<b>5. BENEFICE OU PERTE (total des produits - total des charges)</b>	13 651		3 507	17 158 - 489,30
	5 035		2 556	

\* Y compris Redevance de crédit fiscal mobilier  
Redevance de crédit fiscal mobilier  
(3) Dans l'ordre croissant des exercices antérieurs  
(4) Dans l'ordre croissant des exercices antérieurs

**Etat des immobilisations**

	Valeur brute début d'exercice	Augmentations	
		Révaluations	Acquisitions
Autres postes d'immobilisations incorporelles	1 100		
Installations techniques, Matériel et outillage industriel	598		
Matériel de bureau et informatique, Mobilier	19 134		
<b>TOTAL</b>	<b>20 832</b>		

	Diminutions		Valeur brute en fin d'exercice	Réévaluation Valeur d'origine fin exercice
	Passe à l'essai	Cessions		
Autres immobilisations incorporelles			1 100	1 100
Installations techniques, Matériel et outillage industriel			598	598
Matériel de bureau et informatique, Mobilier			19 134	19 134
<b>TOTAL</b>			<b>20 832</b>	<b>20 832</b>

**Etat des amortissements**

Situations et mouvements de l'exercice	Montant début d'exercice	Dotations de l'exercice	Diminutions Reprises	Montant fin d'exercice
Installations techniques, Matériel et outillage industriel	288	199		487
Matériel de bureau et informatique, Mobilier	14 890	203		15 093
<b>TOTAL</b>	<b>16 278</b>	<b>402</b>		<b>17 680</b>

Ventilation des dotations de l'exercice	Amortissements linéaires	Amortissements dégressifs	Amortissements exceptionnels	Dotations	Reprises
Matériel de bureau informatique mobilier	203				
<b>TOTAL</b>	<b>402</b>				
<b>TOTAL GENERAL</b>	<b>402</b>				

**- REGLES ET METHODES COMPTABLES -**

**Principes et conventions générales**

Les comptes de l'exercice clos ont été élaborés et présentés conformément aux règles comptables dans le respect des principes prévus par les articles 121-1 à 121-5 et suivants du Plan Comptable Général 2014.

La méthode de base retenue pour l'évaluation des éléments inscrits en comptabilité est la méthode des coûts historiques.

Les conventions comptables ont été appliquées en conformité avec les dispositions du code de commerce, du décret comptable du 29/11/83 ainsi que du règlement ANC 2014-03 relatif à la réécriture du plan comptable général applicable à la clôture de l'exercice.

**Permanence des méthodes**

Les méthodes d'évaluation retenues pour cet exercice n'ont pas été modifiées par rapport à l'exercice précédent.

**Informations générales complémentaires**

Dans le cadre de la loi de 1984 sur la prévention des difficultés des entreprises, il convient de signaler que les ressources de l'Association sont constituées essentiellement de subventions. La continuité de l'exploitation de l'Association est donc liée au respect et au maintien des subventions.

**- COMPLEMENT D'INFORMATIONS RELATIF AU BILAN -**



<b>Etat des provisions</b>					
Néant					
<b>Etat des échéances des créances et des dettes</b>					
<b>Etat des créances</b>		Montant brut	A 1 an au plus	A plus d'1 an	
Sécurité sociale et autres organismes sociaux		1 356	1 356		
Divers état et autres collectivités publiques		56 537	56 537		
Charges constatées d'avance		964	964		
<b>TOTAL</b>		<b>58 857</b>	<b>58 857</b>		
<b>Etat des dettes</b>		Montant brut	A 1 an au plus	De 1 à 5 ans	A plus de 5 ans
Emprunts et dettes et crédit à 1 an maximum à l'origine		26 530	26 530		
Fournisseurs et comptes rattachés		45 422	45 422		
Personnel et comptes rattachés		9 469	9 469		
Sécurité sociale et autres organismes sociaux		15 539	15 539		
Autres impôts taxes et assimilés		566	566		
<b>TOTAL</b>		<b>98 526</b>	<b>98 526</b>		
<b>Produits à recevoir</b>					
Montant des produits à recevoir inclus dans les postes suivants du bilan				Montant	
Autres créances				57 894	
<b>Total</b>				<b>57 894</b>	
<b>Charges à payer</b>					
Montant des charges à payer incluses dans les postes suivants du bilan				Montant	
Emprunts et dettes auprès des établissements de crédit				827	
Dettes fournisseurs et comptes rattachés				45 422	
Dettes fiscales et sociales				7 194	
<b>Total</b>				<b>53 343</b>	
<b>Charges et produits constatés d'avance</b>					
Charges constatées d'avance				Montant	
Charges d'exploitation				964	
<b>Total</b>				<b>964</b>	

Document N° 00709 en Francais

MARIE-FRANCOISE FORRELLI

L'exercice 2014 présente un résultat déficitaire de 13 651€ et il faut également rappeler que les fonds associatifs eux, sont toujours en négatif pour un montant de : 25 311 €, ce qui donne un solde négatif à ce jour de 38 962€.

Compte tenu de cette situation, nous sommes tenus de mettre en exergue le point de l'annexe : information générale complémentaire concernant la continuité de l'exploitation de l'association.

#### 6. Approbation des comptes 2014 et lecture du rapport 2014 du Commissaire aux Comptes Nathalie Huzé

Intervention de Nathalie HUZÉ, Commissaire aux comptes «Cabinet MARTIGNOLE HUZÉ Associés»

Le rapport 2014 sera établi avec une observation sur la problématique de continuité d'exploitation : Cette association ne subsiste que grâce à des subventions et quand les collectivités ne respectent pas leur engagement quant au montant des dites-subventions, cela entraîne non seulement une gestion très difficile de l'activité mais aussi une trésorerie qui se dégrade d'année en année.

Le Commissaire aux Comptes sensibilise les administrateurs et adhérents à la problématique importante de continuité d'exploitation qui est mise en péril par la diminution des subventions et le non-respect des engagements. A l'issue de l'Assemblée Générale et des réponses qui vont être apportées par les élus quant aux versements des montants attendus sur 2015 et au respect des engagements 2016, le Commissaire aux Comptes a informé les administrateurs lors du dernier conseil d'administration du risque de déclenchement d'une procédure d'alerte en espérant que celle-ci permettra à tous d'obtenir des réponses précises de la part des collectivités partenaires.

#### 7. Cotisations 2015

Le dernier bureau du Pays Carcassonnais du 5 novembre dernier avait validé le fait que 2015 étant une année de transition, le budget 2015 du Pays Carcassonnais serait basé sur celui de 2014, décision validée par le Conseil d'administration du 16 décembre 2014 soit pour les Communautés de communes 2€/habitant, pour les Chambres consulaires 0,40€/ressortissant et 15€ pour les particuliers.

Ce qui nous amène à un budget de : 273 224€

**BUDGET Prévisionnel 2015 (base 2014)**

CHARGES	€	PRODUITS	€
<b>Achats</b>		<b>Produits de gestion</b>	
Fournitures	1 000,00	Cotisation Carcassonne Agglo	218 586,00
Poste - Cartouche encre	350,00	Cotisation CDC Montagne Noire	15 506,00
<b>Total achats</b>	<b>1 350,00</b>	Cotisation Chambre d'Agriculture	632,00
		Cotisation Adhérents	3 500,00
<b>Services extérieurs</b>		<b>Total Produits de gestion</b>	<b>238 224,00</b>
Location Machine Poste	660,00	<b>Produits aides spécifiques</b>	
Locations photocopieur / Sharp	5 700,00	Subvention FEADER Guide 8 circuits 2014	35 000,00
Loyer bureau	3 600,00	<b>Total aides spécifiques</b>	<b>35 000,00</b>
Assurances Local	550,00		
Assurances Responsabilité	950,00		
Poste - Boîte postale	80,00		
<b>Total services extérieurs</b>	<b>11 540,00</b>		
<b>Autres services extérieurs</b>			
Frais Postaux	8 000,00		
Frais de télécoms - Orange	2 400,00		
Frais Banque Abonnement Cyber+	40,00		
Frais établissement Paie	400,00		
Frais Comptable - Bilan 2014	3 000,00		
Frais Commissaire aux Comptes Bilan 2014	2 500,00		
Bilan 2010 - 2011- 2012 Commissaire aux Comptes	2 500,00		
<b>Total autres services extérieurs</b>	<b>18 840,00</b>		
<b>Charges de personnel</b>			
Rémunérations du personnel	67 200,00		
Charges sociales	58 000,00		
Frais du personnel	2 500,00		
Taxe sur salaire-Fongicif-Agefos (base 2013)	4 500,00		
Salaire Ariette Rudnik-Gills (2012)	11 549,67		
<b>Total charges de personnel</b>	<b>143 749,67</b>		
<b>Autres charges</b>			
Cabinet d'Etude Candidature LEADER	40 000,00		
Cabinet Structuration Touristique	9 072,00		
GAL Fonctionnement LEADER 2015	4 772,28		
GAL Coopération Canal du Midi	3 674,00		
Cotisations externes(ANPP-CAUE...)	1 500,00		
<b>Total autres charges</b>	<b>59 018,28</b>		
<b>Charges propres à la promotion</b>			
Resonance communication Site Internet	5 000,00		
Participation Salons/Colloques	2 000,00		
Agenda 3 parutions	14 845,00		
Calendrier Fin d'Année	3 000,00		
Fêtes : Pays et St Nicolas	3 101,05		
Plan de Communication	10 000,00		
RCF Pays d'Aude	180,00		
Divers (reception, invitation ....)	600,00		
<b>Total promotion</b>	<b>38 726,05</b>		
<b>TOTAL CHARGES</b>	<b>273 224,00</b>	<b>TOTAL PRODUITS</b>	<b>273 224,00</b>

Retour sur Solde 2014 : - 24 946,46€

**Point Budget 1er septembre 2015**

CHARGES	€	PRODUITS	€
Reliquat Facture 2014	36 332,10		
<b>Achats</b>		<b>Produits de gestion</b>	
Fournitures	435,11	Cotisation Carcassonne Agglo 2015	90 000,00
Poste - Cartouche encre	274,44	Cotisation CDC Montagne Noire 2015	15 514,00
<b>Total achats</b>	<b>709,55</b>	Cotisation Chambre d'Agriculture 2015	0,00
		Cotisation Adhérents 2015	2 160,00
<b>Services extérieurs</b>		<b>Total Produits de gestion</b>	<b>107 674,00</b>
Location Machine Poste	629,44	<b>Produits aides spécifiques</b>	
Locations Sharp	3 809,34	Subvention Département Agenda 2015	42 468,10
Loyer bureau	2 100,00	Subvention FEADER Guide 8 circuits 2014	1 000,00
Assurances Local		Subvention Département Fête de Pays 2015	8 871,00
Assurances Respons	82,80	Subvention Département Guide des 8 Circuits 2014	3 000,00
Poste - Boîte postale		Subvention FEADER 2014	2 188,30
<b>Total services extérieurs</b>	<b>6 621,58</b>	<b>Total aides spécifiques</b>	<b>57 537,40</b>
<b>Autres services extérieurs</b>			
Frais Postaux	2 869,66	<b>Produits Retour sur Fonctionnement GAL</b>	
Frais de télécoms - Orange	1 535,31	CDC Plémont d'Alanc (2013-2014-2015)	67,85
Frais Banque(Abo+ Cyber+)	1 039,03	Formation V. Lafon	91,00
Frais établissement Paie	222,00	<b>Produits divers</b>	
Frais Comptable - Bilan 2014		Retraite ARRCO 2014	1 268,60
Frais Commissaire aux Comptes Bilan 2014		Formation V. Lafon	91,00
Bilan 2010 - 2011- 2012 Commissaire aux Comptes		<b>Produits divers</b>	<b>1 447,45</b>
<b>Total autres services extérieurs</b>	<b>5 666,00</b>		
<b>Charges de personnel</b>			
Rémunérations du personnel	43 830,69		
Charges sociales	41 917,36		
Frais du personnel	2 224,73		
Taxe sur salaire-Fongicif-Agefos	566,28		
<b>Total charges de personnel</b>	<b>88 539,06</b>		
<b>Autres charges</b>			
Cabinet Stielle Candidature LEADER	24 432,00		
Cabinet Structuration Touristique	9 072,00		
GAL Fonctionnement LEADER 2015			
Cotisations externes(ANPP-CAUE...)			
<b>Total autres charges</b>	<b>33 504,00</b>		
<b>Charges propres à la promotion</b>			
Resonance communication Site Internet	168,00		
RCF Pays D'Aude 2015	180,00		
Participation Salons/Colloques	104,00		
Agenda 3 parutions	9 830,20		
Calendrier Fin d'Année	1 634,80		
Fêtes : Pays et St Nicolas	1 300,80		
Carte Canal du Midi	600,00		
Rando-jeu application mobile			
Participation "Autour de Carcassonne"	3 000,00		
Divers (reception, invitation ....)	190,20		
Divers (Abonnement)	145,00		
<b>Total promotion</b>	<b>17 153,00</b>		
<b>TOTAL CHARGES</b>	<b>188 825,29</b>	<b>TOTAL PRODUITS</b>	<b>166 668,65</b>

Soit une différence de : -21 866,44€

Nous n'avons plus de financements de la part des Chambres Consulaires (la Chambre d'Agriculture s'est retirée en cours d'année) et par conséquent, nos seules sources de revenus à ce jour sont les subventions de la CDC Montagne Noire, de Carcassonne Agglo et de nos adhérents : particuliers, associations, entreprises soit :

En 2014 : 241 structures (3 605€) pour 781 personnes participant à l'animation de l'association (petit comparatif : en 2013 : 196 structures (2 945€) donc, nous sommes en progression constante, ce qui montre que notre travail est reconnu par nos partenaires privés.

Années	Nombres Adhérents privés	Montants des cotisations
2012	141	2115.00€
2013	196	2945.00€
2014	241	3615.00€

Sur le point financier au 1<sup>er</sup> septembre 2015, la Présidente Tamara Rivel informe les membres du vote d'une subvention de 30 000 € lors du prochain conseil de Carcassonne Agglo et d'un dernier versement à la fin de l'année dont le montant, à ce jour, n'est pas encore défini.

Les membres n'ayant aucune remarque à formuler, le rapport financier et le montant des cotisations 2015 sont adoptés à l'unanimité.

#### 8. Renouvellement du Bureau et du Conseil d'Administration du Pays Carcassonnais

Voici les propositions, en accord avec le Conseil d'administration de ce jour à 17h00 :

##### Conseil d'administration : 3ème collège :

Monsieur Georges Tarabbia nous a fait part de sa démission (et j'en profite pour le remercier bien vivement pour sa présence à nos cotés durant de longues années !), nous vous proposons de le remplacer par Monsieur Michel Vanderwaeren, propriétaire des Chambres d'hôtes aux Ilhes Cabardes et vice Président de l'Office de Tourisme de la Montagne Noire.

Les membres n'ayant aucune remarque à formuler, la proposition est adoptée à l'unanimité.

##### Bureau :

Monsieur Jean Chapet, secrétaire de notre association, nous a fait part de son souhait de se retirer du Bureau du Pays Carcassonnais.

Monsieur Georges COMBES, Association Abribus du territoire du Val de Dagne, nous fait part de sa volonté de postuler à ce poste, candidature proposée et acceptée lors du Conseil d'administration du 16 décembre 2014.

Les membres n'ayant aucune remarque à formuler, la proposition est adoptée à l'unanimité.

#### 9. Point sur le LEADER 2007-2013 :

Retour sur la participation des territoires au fonctionnement du GAL des Pays Vignerons pour 2014 et 2015 :

La participation des territoires membres au fonctionnement du GAL des Pays Vignerons pour l'année 2014 s'est élevé comme prévu lors de l'AG du 10 juillet 2014 à 10 275 euros

Pour l'année 2015, la somme de 6189 euros avait été votée par vos soins (Rappel : uniquement sur la période de janvier à avril 2015 et non jusqu'en décembre 2015 comme nous y obligeait initialement la convention de gouvernance puisque nous ne travaillerons pas sur la préparation du GAL 2014/2020 avec ces partenaires).

Mais lors du Conseil d'administration du 16 décembre 2014, nous avons informé les administrateurs d'une bonne nouvelle : notre participation financière au fonctionnement du GAL des Pays Vignerons pour l'année 2015 qui devait s'élever à 6189€ passe à 4772,28€ : et je vous demanderais donc de bien vouloir passer cette nouvelle somme au vote de cette assemblée.

Les membres n'ayant aucune remarque à formuler, la participation financière est adoptée à l'unanimité.

Le dernier Comité de Programmation du GAL des Pays Vignerons (programme 2007/2013) a eu lieu le jeudi 18 décembre 2014 dans les locaux de Carcassonne Agglo.

A ce jour, ce GAL est en train de finaliser les derniers dossiers et nous n'avons donc pas à ce jour le bilan final.

#### 9. Présentation de la candidature du GAL du Pays Carcassonnais LEADER 2014/2020

Rappel de la dernière AG (jul 2014) : le GAL des Pays vigneron excédant à ce jour le seuil de population autorisée, les partenaires financiers du Pays (Carcassonne Agglo et CDC Montagne Noire) ont choisi le Pays Carcassonnais pour porter le GAL du territoire Carcassonnais (Un GAL ne pouvant être porté par une communauté d'agglomération).

L'appel d'offres est lancé depuis le 1er juillet 2014 pour une réponse des territoires en février 2015 (1ère vague) et septembre 2015 (2ème vague).

Sachant que cela nécessite du personnel à temps plein sur cette action (2 personnes par GAL) et qu'il n'y aura pas de soutien financier dans la préparation du montage du dossier.

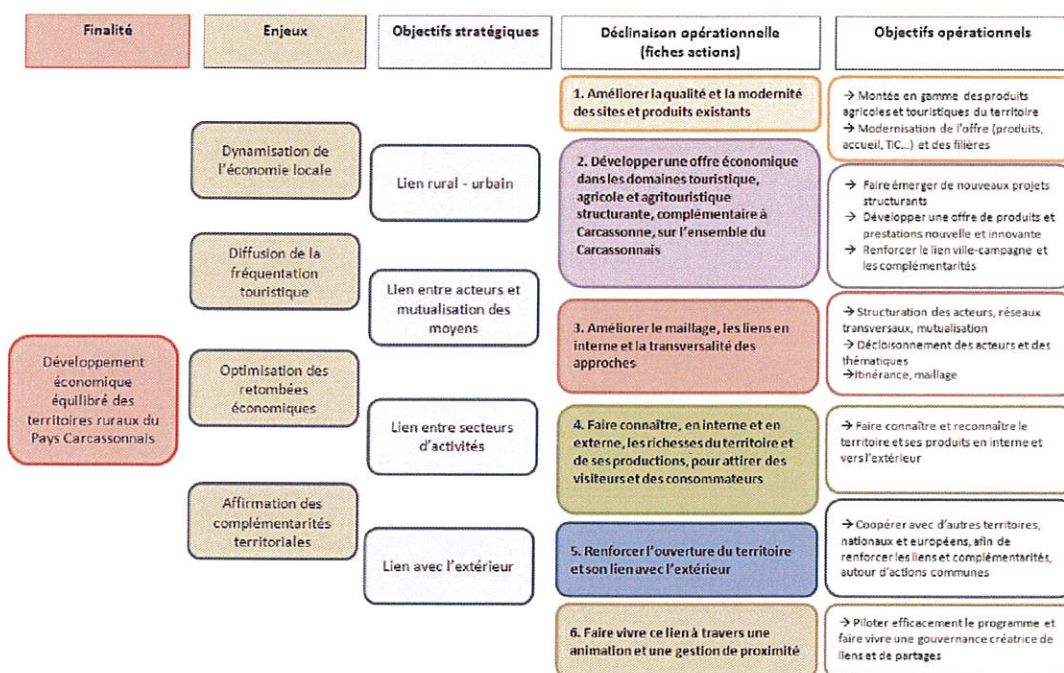
Nous avons fait le choix, comme beaucoup de nouveaux GALs, de répondre pour septembre 2015. La Région a avancé la date au 30 juin 2015 afin que nous puissions avoir une réponse à partir du 30 septembre. Afin de mettre toutes les chances de notre côté, nous avons fait appel à un cabinet d'études (le Cabinet SITELLE) et avons mis en place une cellule Ingénierie (techniciens) et un Groupe Séminaire (chambres consulaires, partenaires privés, élus...) pour travailler tous ensemble à la rédaction de notre candidature. Les comptes-rendus de ces réunions sont à votre disposition sur notre site Internet [www.payscarcassonnais.com](http://www.payscarcassonnais.com)

Ce dossier de candidature a été déposé comme convenu le 30 juin 2015. Nous aurons une réponse de la Région à partir de fin septembre.

De là, suivra un conventionnement et la mise en place technique de ce GAL. Vous serez tenu au courant dès que nous aurons la date de commencement effectif de ce GAL pour que vous puissiez déposer vos projets (notamment par la lettre d'infos du Pays !!).

Nous vous donnons ici les grandes lignes, mais nous ne rentrerons pas plus dans les détails à la demande du service instructeur, tant que notre candidature n'est pas retenue et suivie d'un conventionnement.

## Plan de développement : Candidature LEADER 2014-2020



Candidature LEADER 2014-2020 – GAL du Carcassonnais

22

Madame Magali Arnau regrette que la culture ne soit pas inscrite plus explicitement dans le plan de développement de ce programme.

### 10. Questions diverses :

#### Structuration touristique :

Le cabinet d'études EMOTIO Tourisme a fini l'étude le 26 janvier 2015 (le power-point de présentation de ce rendu est à votre disposition sur notre site Internet)

Nous avons eu la confirmation de la loi Nôtre en juillet 2015.

La compétence Tourisme est donnée aux intercommunalités à compter du 1er janvier 2017.

#### St Nicolas 2015 :

Nous avons fait la proposition à la Mairie de Carcassonne en juillet dernier en précisant le fait que nous n'organiserions plus une manifestation avec seulement 3 semaines de délai.

Aussi, il leur a été demandé de nous faire part de leurs souhaits en septembre 2015.

Pas de nouvelles à ce jour.

La Présidente remercie l'assemblée pour son assiduité, Eric et Odile Péchadre, heureux propriétaires des « Cabanes dans les Bois » pour leur accueil et pour l'apéritif qu'ils nous offrent pour fêter la fin de cette réunion.

Fin de la séance à 19h12.

La Présidente,

A handwritten signature in black ink, consisting of several loops and a long horizontal stroke extending to the right.

Tamara RIVEL

Le Trésorier,

A handwritten signature in black ink, featuring a vertical stroke followed by a horizontal line and a large, sweeping curve to the right.

André DURAND